



**JÄTKUSUUTLIKKUSE
RAPORT**

LÜHIVERSIOON

2021

TEGEVJUHI PÖÖRDUMINE

FIFAA grupi ettevõtted tegutsevad väga mitmes valdkonnas – me toodame tiimiriideid ja ärikingitusi, me esindame ja müüme maailmakuulsaid brände nii hulgi- kui ka jaemüüjana. Me juhime logistikat, loome kreatiivseid turunduskampaaniaid ning toome innovatsiooni e-kaubandusse. Me oleme alati olnud tulevikku vaatavad, leidnud innovaatilisi kasvamise viise, testinud uusi ärivaldkondi, avastanud uusi kaubamärke, toetanud uuendusmeelseid artiste ja disainereid nende maailma kogemise teekonnal.

Ettevõtte pea 30 aastase ajaloo jooksul oleme me pidevalt jälginud ja kohandanud oma sisemisi väärtusi ning mul on väga hea meel, et just viimasel ajal on meie tiim järjest enam välja tulnud erinevate ideedega, kuidas üheskoos tugevdada ka meie jätkusuutlikkust. Olenemata sellest, kas eesmärgiks on vähendada jäätmeid, suurendada taas- ja korduvkasutust, minimeerida elektritarbimist või lihtsalt tulla heale ideele kinkida tähtpäevadeks lõikelilled asemel rohkem püsitaimi – kõik need head ettepanekud ja tehtud sammud on meid ühiselt viinud jätkusuutlikuma tegutsemise lainele.

Loomuliku ja loogilise järgmise sammuna otsustasime oma teadlikku jätkusuutlikkuse teekonda alustada just täieliku ülevaatega tänasest olukorrast, et seeläbi kaardistada selged tuleviku eesmärgid ning rajada teekonnakaart nende saavutamiseni. Tunneme, et sarnaselt kõrgetele standarditele ja tulevikku väärtustavale suhtumisele kogu oma äritegevuses, soovime samasuguse vastustuse võtta ka jätkusuutlikkuses. Tunneme, et looduslike resursse tuleb rohkem hoida ning mõistlikumalt kasutada. Teame, et üheskoos oma inimeste ja partneritega saame leida uusi paremaid viise elustandardi tõstmiseks, kogukonna



Karel D.Loide

toetamiseks ja kestlikuks äritegemiseks ning soovime sel teekonnal olla teenäitajateks.

Esimese sammuna koostasime partnerite abiga käesoleva mahuka jätkusuutlikkuse auditi, milles arvasime oma osalise süsinikjalajälje, kaardistasime oma rolli kogukonnas ning panime paika ka detailse tegevusplaani edasiseks. ESG raporti koostamine ei olnud eesmärk omaette, aga see aitab meil tunduvalt paremini aru saada sellest, kuidas peame tegutsema, et eesmärkide saavutamise suunas liikuda.

Meie eesmärk on inspireerida iga FIFAA grupi tiimiliiget ning meid ümbritsevat kogukonnaliiget jälgima ja levitama vastutustundlikku ressursside kasutust, mis austab keskkonda ja loob parema tuleviku. Mitte ainult siis, kui meil töötada või meiega koostööd teha, vaid laiemalt koguaeg, igal pool ja igal ajahetkel. Jätkusuutlikkus on elustiil, mida ühiselt harrastades jõuame ühiselt ka suurimate eesmärkideni!

ESG – MIS JA MIKS

Kõik, mida üks organisatsioon, meeskond või isegi inimene üksikisiku tasandil teeb, nõuab mingit energiat, mis omakorda realiseerub mingis koguses süsinikjalajäljes meie planeedile. Seega väga lihtsalt sõnastatuna – kõik meie grupi tegevused loovad väga palju positiivset mõju (eelkõige ühiskonnale), samas tuleb nendega alati kaasa ka teatud negatiivne mõju (eelkõige keskkonnale).

Kõik positiivne mõju, mida me loome ühiskonnas oma inimeste, partnerite, klientide ja kogukonna tasandil on mõõdetav erinevate võtmemõõdikute abil – kliendirahulolu, ühiskonna tervisenäitajad, spordis osaluse protsent, töötajate sidususe näitajad, töötajate arengumõõdikud, toetusummade kasv, jne. Samas räägitakse ettevõtluses tihti ainult käibekasvust ning muudest finantsnäitajatest, ning eespool nimetatud mõõdikuid väga ei kommenteerita.

Selleks, et mõõta selgelt kõigi ettevõtte tegevustega kaasnevat nii positiivset kui ka negatiivset mõjusid, tulebki mängu jätkusuutlikkus, täpsemalt termin ESG. ESG seisab keskkonnaalaste (*Environmental*), sotsiaalsete (*Social*) ja juhtimisalaste (*Governance*) põhimõtete eest ning loob raamistiku, millega selgelt, ühtedel alustel ja mõõdetavalt hinnata läbipaistvalt ettevõtete tegevuse kõiki mõjusid.

On väga oluline aru saada, et jätkusuutlikkus/ ESG on palju laiem mõiste, kui ainult süsinikjalajälje või keskkond. Tutvudes meie jätkusuutlikkuse raportiga saad esmase hea ülevaate, mis meie tegevuse raames ESG alla lähevad ning kuidas me neid valdkondi kaardistame, eesmärgistame, teostame ja arendame.



FIFAA GRUPI PÕHIVÄÄRTUSED JA JÄTKUSUUTLIKKUS

2021.aasta jätkusuutlikkuse raport on ettevõtte esimene ESG aruanne, mis on loomulikuks jätkuks 2018. aastal alustatud tiimisisesele väärtuste kaardistamise protsessile. Jätkusuutlikkuse raporti loomise eesmärgiks on kokku viia äritegevus ja jätkusuutlikkus, detailselt ja sisuliselt eesmärgistada kõiki oma vastavasisulisi tegevusi ning see-

juures mõõta oma süsinikjalajälge. Jätkusuutlikkuse raporti täisversioon on koostatud tuginedes GRI standarditele.

Saame kinnitada, et Fifaa suurimad jätkusuutlikkuse teemad on seotud meie **INIMESTE (S)**, **KOGUKONNA (S)**, **ORGANISATSIOONI (G)** ja **KESKKONNAGA (E)**.

MEIE ORGANISATSIOON ON JUHITUD MEIE ÜHISTEST PÕHIVÄÄRTUSTEST

Fifaa grupp on mitmekesine ning opereerib erinevatel turgudel ja valdkondades. Kuid meie põhiväärtused on samad kõigis meie üksustes ning kõigis tütarettevõtetes. Iga tegevuse keskmel on

alati inimene – meie töötajad ja meie kliendid. Meie töötajad on nagu meie pere ning meie kliendid on meie lähimad sõbrad.



INIMESED

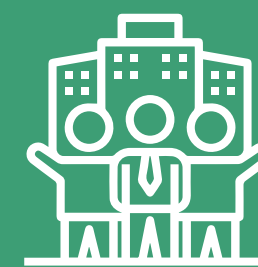


Meie inimesed on oma valdkonna spetsialistid, kes väärtustavad isiklikku arengut ja pidevat enesetäiendust. Neil on head kommunikatsioonioskused ning nad leiavad alati õige viisi, kuidas erinevate inimestega suhestuda ja suhelda. Nad on julgete ideedega, igas olukorras lahendusele keskenduvad ning vastutust võtavad.

Meie inimesi kirjeldavad kõige paremini märksõnad:

#eneseteostus #areng #kompetents #usaldusväärsus #ausus #empaatia #julgedideed #avatus #vastutustunne

ORGANISATSIOON



Meie eesmärk on alati olnud pakkuda stabiilset ja turvalist töökeskkonda, kus positiivsus ja avatus on standardiks. Me oleme mitmekesised ja inimeste kesksed ning me kohtleme oma töötajaid, kliente ja partnereid austavalt ja hoidvalt. FIFAA on kaasav ja kiirelt arenev ettevõtte, kes toetab innovatsiooni ja uuendusmeelsust.

Meie organisatsiooni kirjeldavad kõige paremini märksõnad::

#stabiilsus #turvalisus #positiivsus #avatus #mitmekülgus #võrdnekohtlemine #innovatsioon #areng #kaasatus #läbipaistvus

KESKKOND



Meid ümbritsev keskkond on meile oluline ja vajalik. Me püüame alati leida võimalusi olla igapäevaselt vastutustundlikum kui eile, levitada „kestlikku mõtteviisi“ ning jätkusuutlikku lähenemist nii enda tegevuses kui ka meid ümbritsevas. Meie keskkond on meie vastutusel, seega anname oma panuse ühiskonna arengusse, aktiivse ja terviliku elustiili levikusse ning heategevusse.

Meie suhtumist keskkonda kirjeldavad kõige paremini märksõnad::

#jätkusuutlik #kestlikumõtteviisitoetav #ühiskond #sportlikelustiil #sport #heategevus

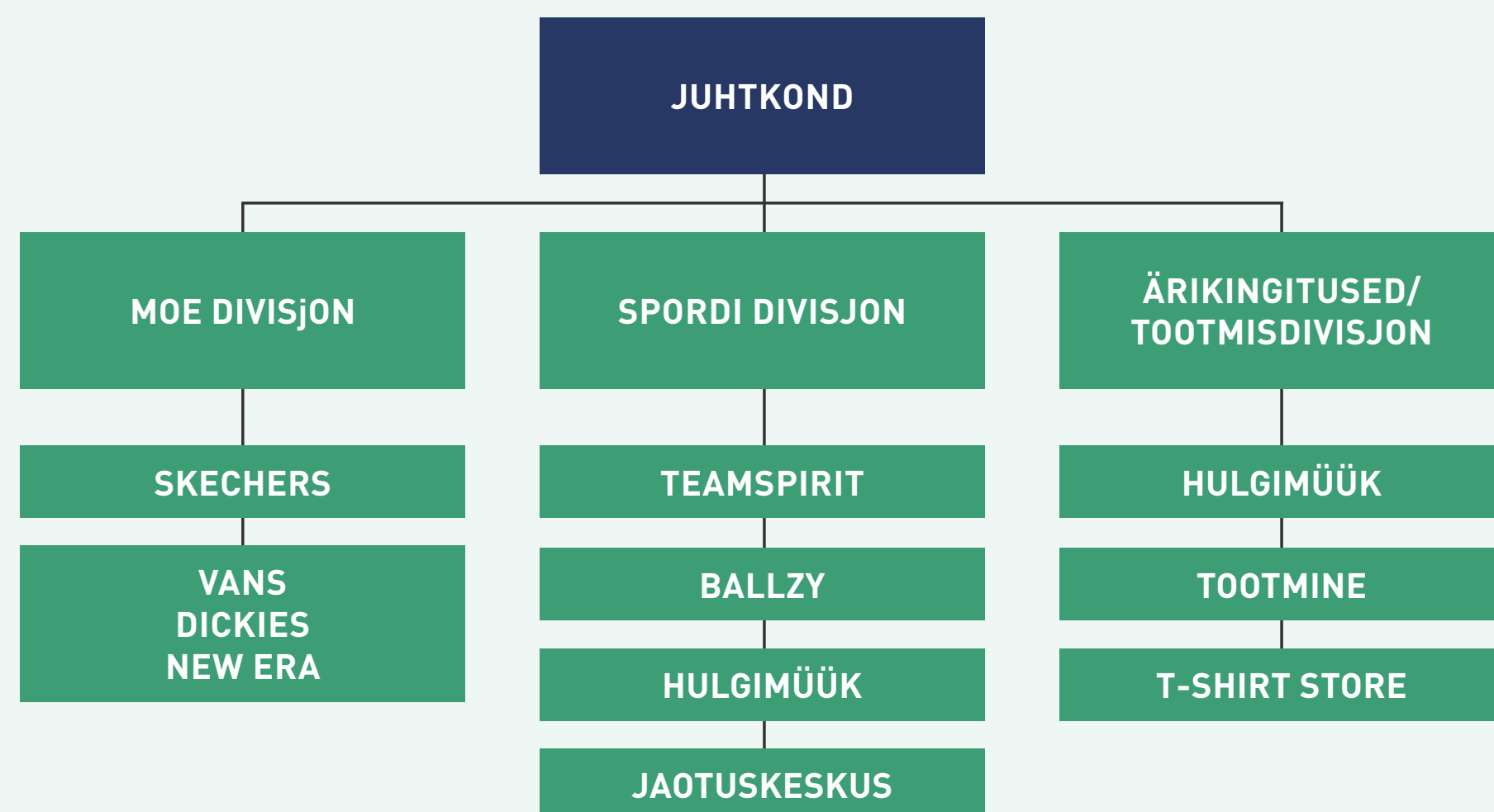
LÜHIDALT ETTEVÕTTEST

FIFAA on rahvusvaheline spordi- ja elustiili kaupade jaemüüja ja maaletooja, tegutsedes Eestis, Lätis, Leedus ja Soomes. FIFAA asutati 1993.aastal Eestis kui tiimiriiete ja ärikingituste tootja. Täna

opereerib FIFAA Grupp 40 moe-, aksessuaaride- ja spordikaupade kauplust üle Baltikumi ja Soomes. Grupi ettevõtetes nii kaupluses, tootmises kui kontoris kokku töötab üle 250 inimese.

KPI	2021	2020
Täiskohaga töötajaid 31.12.2021 seisuga	195	132
Käive (miljon eurot)	20,4	17,4
Omakapital (miljon eurot)	4,89	3,13
Koguvara (miljon eurot)	9,34	6,16

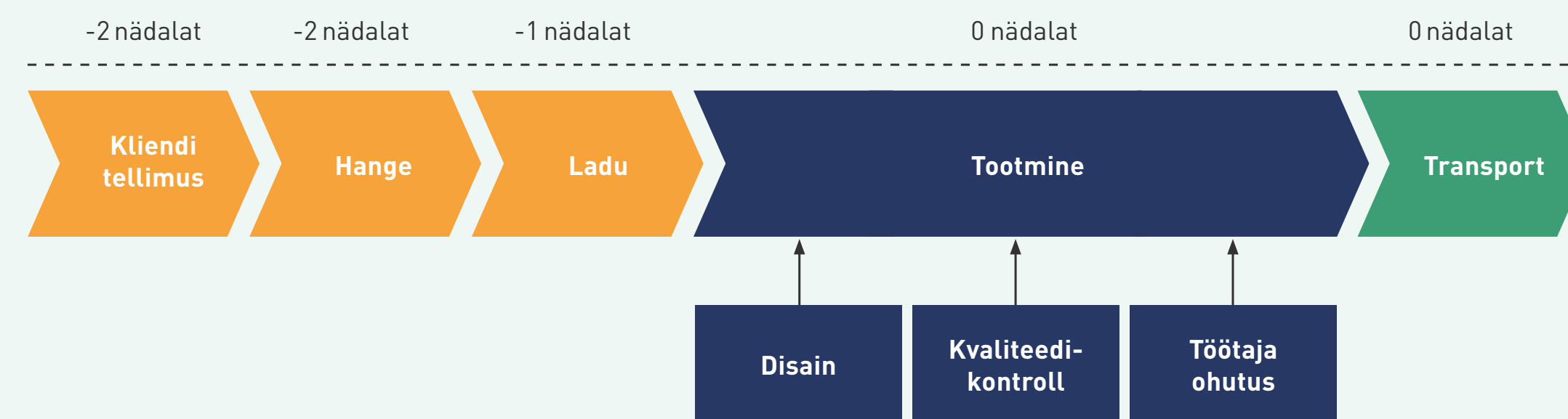
FIFAA grupi igapäevane opereerimine ja juhtimisstruktuur on jagatud kolme divisjoni lähtuvalt iga suuna/ärivaldkonna olemusest:



MEIE TOOTED: Tänu mitmetele maaletoodavatele brändidele pakume me Baltikumis üle 15 000 tooteartikli nii Ballzy, Skechers'i kui ka teistes jaemüügikontseptsioonides.

MEIE TEENUSED: Pakume oma klientidele tiimiriieteid, trükiteenuseid ja ärikingitusi. Meie tootmisüksus pakub erinevaid trüki-, prindi- ja tikkimisteenusi.

Ärikingitused/tootmisdivisjoni väärtusahel:



Moe ja spordi divisjonide väärtusahel:

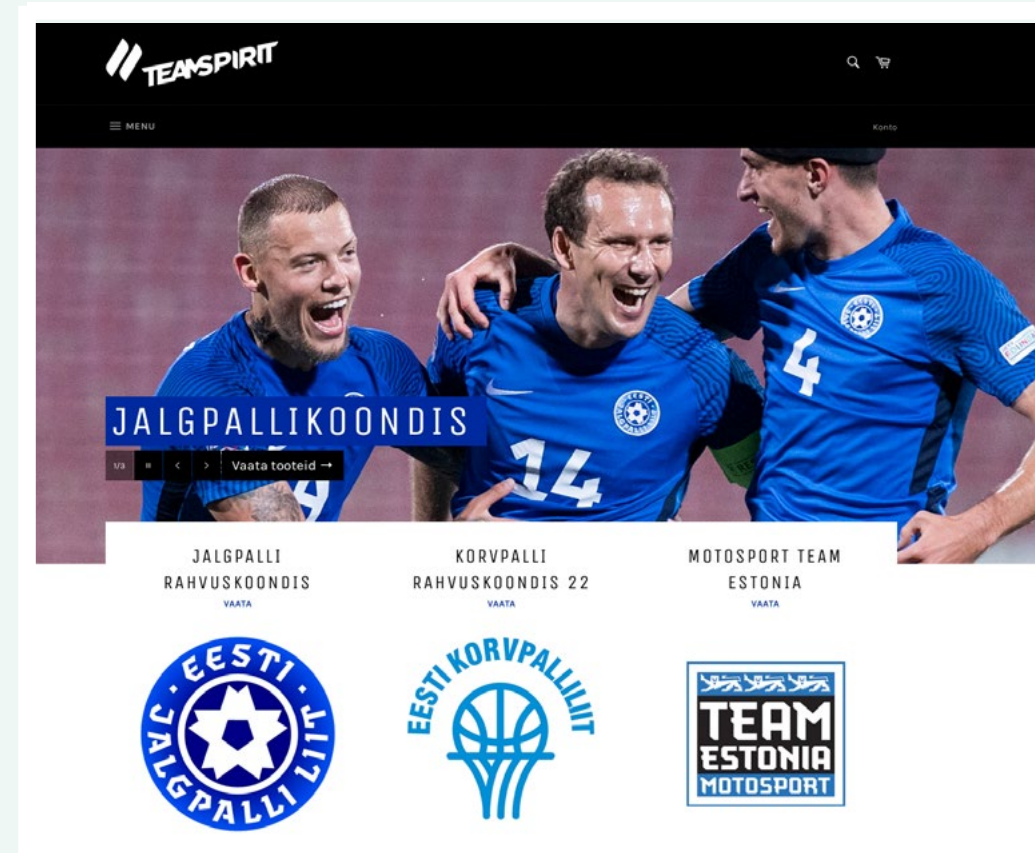


MEIE JAEMÜÜGIKONTSEPTSIOONID

2021. aasta lõpuks opereerime me jaemüügis 4 erinevat kontseptsiooni, lisaks tegutseme e-kaubanduses:

1. **T-Shirt Store** – 15 kauplust Baltikumis, lisaks iga riigi põhine e-pood.
2. **Skechers** – 6 kauplust Eestis, 7 kauplust Lätis ja 4 kauplust Leedus, lisaks üle Baltikumi e-pood.
3. **Ballzy** – 2 kauplust Eestis, 2 kauplust Lätis, 1 kauplus Leedus ja 1 kauplus Soomes, lisaks e-pood.
4. **Vans** – 1 kauplus Lätis.
5. **TeamSpirit** – tegutseb ainult e-poena ning aegajalt pop-up poena erinevatel spordiüritustel.

Meie olulised kliendid on ka kohalikud jaemüüjad ja erinevad (spordi)organisatsioonid:



MEIE KAUBAMÄRGID

Skechers, Vans, New Era, Dickies, Peak, Spalding, Russell, Fruit Of The Loom.





MEIE INIMESED

Meie grupi tegevus on juhitud inimeste poolt inimeste jaoks. Seega, meie töötajate areng ja kaasatus on FIFAA kõige olulisemaks põhiväärtuseks. Inimesed, meie töötajad ja meie kliendid, on kõigi meie tegevuste keskmes. Aastate jooksul on välja kujunenud traditsioonid ja põhimõtted, mida ettevõttes järgitakse ning mis toetavad töötajate ja ettevõtte enda arengut.

TÖÖTAJATE ARENG JA KAASATUS (S)

Meie eesmärgiks on tagada kõigi meie töötajate areng ja kaasatus absoluutselt kõiges, mida me teeme. Oleme võtnud eesmärgiks vähemalt 30% juhtivatest positsioonidest täita meie enda töötajatega. Meie kõige suurem jõud ja väärtus on meil

organisatsioonis töötavad inimesed. Just töötajad valivad vahendid ja viisid, selleks et kavandatu korda saata. Toetame oma töötajate arenguvõimalusi organisatsiooni ning üksikisiku tasandil. Juhid ja töötajad osalevad õppe- ja arendustegevuste põhimõtete ja lahenduste väljatöötamises ning nende ellurakendamises.

SAAVUTUSTE TÄHISTAMINE. Meil toimuvad toredad ühisüritused igale maitsele, käime koos sportimas, looduses, kontserdil, kinos, kultuuri vaatamas, tähistame üheskoos tähtpäevi, sünnipäevi ning töosaavutusi.

TÖÖTAJATE ARENGUPROGRAMMID. Kiired tehnoloogilised arengud, globaliseerumine ning klientide ja koostööpartnerite nõudmised muutuvad pidevalt

ning organisatsiooni konkurentsivõime tagamiseks tegeleme järjepidevalt personali arendamise ja koolitamisega. Toetame töötajate professionaalset arengut andes neile uusi teadmisi ja praktilisi oskuseid jõudmaks oma töös uuele tasemele, kasutades selles ka erinevaid väljaõppe-, tagasisidestamise ja talendikaardistamise programme.

REGULAARNE TÖÖTAJA TULEMUSTE ÜLEVAADE. Eesmärgiga tagada teadlikkus tulemustest ning pakkuda arengu- ja karjäärivõimalustest head ülevaadet, toimuvad kõigi töötajatega järjepidevad üks-ühele kohtumised personaalseks töötulemuste hindamiseks ja tagasisidestamiseks.

MITMEKESISUS, KAASATUS, VÕRDSUS, TÖÖTAJA HEALU TÖÖKESKKONNAS (S)

Tunneme otsest vastutust oma töötajate healu eest töökeskkonnas. Meie juhtimisviisi eesmärgiks on alati olnud pakkuda turvalist ja stabiilset töökeskkonda, kus positiivsus ja avatus oleksid valdavad. **Inimeste keskne juhtimine ning kõigi võrdne kohtlemine on meie olulised põhiväärtused.**

Meie põhiliseks mitmekesisuse, kaasatuse ja võrdsuse tulemuslikkuse hindamise indikaatoriks on pidevad tagasiside küsitluste tulemused. Me usume, et kõik peaksid olema võrdselt koheldud nii ettevõttes kui ka ühiskonnas laiemalt, seega oleme me liitunud ka Mitmekesisuse kokkuleppega.

TÖÖTERVISHOID JA -OHUTUS (S)

Igale meie üksusele ja tiimile on määratud tööohutuse ja -tervishoiu volinik, kes vastutab töötajate healu, töökeskkonna ja -tervishoiu teemade

eest, tagades personalile ka vajaliku valdkonna väljaõppe. Meie administratsioon on vastutav, et kõik sisedokumendid ja meetodid vastavad seadusandlusele ning et kõik riskihindamised ja käitumiskoodeksid on ajakohased.

TERVISLIK JA AKTIIVNE ELUSTIIL (S)

Me inspireerime läbi oma toodete, turunduse ja ürituste ühiskonnaliikmeid olema aktiivsed ja tervislikud ning esimeses järgus kehtib see kõigile meie inimestele. Me tahame, et meie inimesed toituksid tervislikult, juhime sellele tähelepanu igal võimalusel. Korraldame erinevaid spordi- ja liikumisväljakutseid, kuna näeme, et see motiveerib. Me pakume soodustusi spordiklubides treenimiseks ning võimaldame töötajatel osaleda spordivõistlustel, olenevalt võistlusest kas sportlase või pealtvaatajana. Elementaarsena viime me pidevalt läbi tööohutuse ja -tervisealaseid koolitusi, et meie tööõnnetuste arv püsiks 0'i peal ka edaspidi.





KOGUKOND (S)

FIFAA eesmärk on koguaeg olnud olla aktiivne ühiskonnaliige, sporditoetaja ja noortesse panustaja. Läbi meie laia tootevaliku ja erinevate ettevõtmiste ning toetusprojektide oleme loonud omamoodi platvormi toetamiseks paljude soovi igal juhul iseendaks jääda.

Meil on oma klientide vastu suur austus ning me soovime neile pakkuda vaid parimaid kvaliteetseid tooteid, rikastades kliendikogemust hooliva ning toetava klienditeenindusega.

TULEVASTE PÕLVKONDADE JÕUSTAMINE (S)

Noored on meie tulevik. Pöörame suurt tähelepanu, et oma tegevustega jõustada ja toetada aktiivset ja tervislikku elustiili just noorte ja laste hulgas.

Vastavalt UNESCOle on sport võtmeteguriks noorte jätkusuutlikkuse arengus – sport annab oma hindamatu panuse pehmete väärtuste arengule ning annab edasi olulised väärtused nagu meeskonnatöö, ühtsustunne ja austus. Viimased on kõige olulisemad alused rahumeelsete ja sidusate kogukondade arengus. Laste ja noorte arengusse oma panuse andmiseks toetame mitmeid noori sportlasi ning organiseerime iga-aastaselt vähemalt 5 noorte suunatud üritust koostöös kohaliku kogukonnaga.

Noorte aktiivne ja tervislik elustiil vajab ka avalikke mänguväljakuid, kogukonna projekte ja üldist mõtteviisi muutust. Peame oluliseks, et sport oleks kättesaadav ja ligipääsetav kõigile. Me panustame omaltpoolterinevatesse mänguväljakute ning kogukonna jaoks oluliste (spordi)rajatiste toetamisse iga-aastaselt 2% meie Spordi divisjoni netokäibest.



MEMBER OF ESTONIAN CHAMBER OF COMMERCE AND INDUSTRY

diversity charter



EESTI TÖANDJATE KESKKLIIDU LIIGE

KOHALIKU KULTUURI JA KEELE SÄILIMISE TOETUSEKS (S)

Meie pakutavad tooted võimaldavad kohalikel kogukondadel end igakülgset ja individuaalselt väljendada. Näeme seda võimaluse, vastutuse ja privileegina, et saame tunnustada kohalikku rahvaluulet, emakeelt ja rahvuslikku pärandit läbi selle kajastamise toodetel ja kampaaniates. Näiteks teeme koostööd Eesti 'kalamburisti' ja emakeele populariseerija Keiti Vilms'iga tootes t-särke humoorikate eesti keelsete sõnumitega.

MEIE KLIENDID (S)

Kliendirahulolu on iga äritegevuse parimaid ja tulemuslikumaid mõõdikuid, kogu meie tegevus on teostatud inimeste poolt inimeste jaoks. Spordikaupade klientidel on üldjuhul ühiskonnaga tugev emotsionaalne side, seetõttu on meie suurim kohustus pakkuda neile parimat ja positiivseid emotsioone loovat kliendikogemust. Eesmärgiga pidevalt kliendikogemust parandada täiendame teenindusprotsesse tuginedes erinevale tagasisidele ja testostude tulemusele.

Lisaks suurepärase klienditeeninduse pakku-misele, on meie eesmärk alati olnud hoida ka kauplused parimas konditsioonis – oleme eesmärgiks võtnud, et kauplused oleksid hästi ligipääsetavad ning et kogu tootevalik oleks parima võimaliku kvaliteediga ning tagaks pikaajalise ja jätkusuutlikku kasutusaja.





ORGANISATSIOON (G)

ÄRIEETIKA JA FINANTSILINE VASTUTUSTUNDLIKKUS (G)

Ettevõttena, kes pakub tööd üle 250le inimesele, on FIFAA võtnud endale kohustuseks olla eeskujuks kõrgeima ärireeetika ning finantsilise vastutustundlikkusega. Tagada läbipaistvus ja vastavus kõigi seaduste ja regulatsioonidega on meie organisatsioonile elementaarne. Oleme eeskujulikud maksumaksjad, kõiki meie finantstegevusi kontrollib sõltumatu auditipartner KPMG.

ETTEVÖTTE JUHTIMISSTUKTUUR (G)

Ettevõtte 3-liikmelise nõukogu koosolekud toimuvad igal teisel kuul, aga mitte vähem kui 9 korda aastas. Nendel koosolekutel osalevad alati ka

kuni 5 kutsutud külalist – tavaliselt divisjonide juhid. Nõukogu määrab strateegilised eesmärgid, sealhulgas ka jätkusuutlikkuse fookus valdkonnad ning hindab pidevalt seatud eesmärkide täitmist. Seotud eesmärkide eduka elluviimise eest vastutab ettevõtte juhatus, kes kaasab vastavalt vajadusele nii otsustus- kui ka tegutsemisprotsessi divisjonide ja valdkondade juhte.

VASTUTUSTUNDLIK TÖÖKESKKOND (G)

Organisatsioonina peame oluliseks, et vastutustundlikkus töökeskkonnas oleks määratletud. Kui ettevõtte juhtkond ja töötajad teavad oma vastutust, on kogu ettevõtte tulemuslikum ilma et töökeskkond muutuks liigselt stressirohkeks. Vastutustundliku ja organiseeritud töökeskkonna

loomine ja hoidmine on juhtkonna liikmete üheks olulisemaks prioriteediks.

NOORTE ETTEVÖTLLIKKUSE JULGUSTAMINE (G, S)

Noored on kõige muljetavaldavam vanusegrupp ühiskonnas. **Näeme tööandjana vastutust pakkuda noortele sobilikke töövõimalusi, kuna teame, et läbi praktilise kogemuse õpivad noored parimalt.** Loomulikult jälgime seejuures kõiki seadusandlusi ja noorte heaolu, et esimesed töö- ja ettevõtlusega kokkupuutumise kogemused oleksid head, samuti ootame samade põhimõtete järgimist kõigilt oma partneritelt.

VASTUTUSTUNDLIK TURUNDUS (G)

Vastutust võttev ettevõtteväline kommunikatsioon meie klientidele ja koostööpartneritele on samuti juhtkonnale väga oluline prioriteet. Teame, et meie kampaaniad ja sõnumid mõjutavad ühiskonda nii otseselt kui ka kaudselt. **Meie kommunikatsioon ja koostööd on seetõttu alati läbi mõeldud, eetilised ja üheselt mõistetavad.**

ANDMEKAITSE JA PRIVAATSUS (G)

Vastavalt Ühinenud Rahvaste Organisatsioonile (ÜRO) on õigus privaatsusele meie üks peamisi inimõigusi. Kiirel digitaliseerimise ja globaliseerumise ajal on andmekaitse ja -privaatsuse teema eriliselt oluline. Me mõistame kui oluline on meie klientidele ja partneritele, et nende andmed oleksid kaitstud ning ainult õiguspäraselt kasutatud. Seetõttu pöörame eraldi tähelepanu andmekaitsemääruse (GDPR) täitmisele, töötajate vastavale koolitusele ja selle täitmise testimisele.





KESKKOND (E)

KLIIMAMUUTUSED (E)

Me oleme mures kliimamuutuse ja meie elukeskkonna pärast. Otsime ettevõttena erinevaid võimalusi omapoolseks panuseks, et hoida globaalne soojenemine alla 1,5°C nagu on kokku lepitud Pariisi kliimakokkuleppes. Selleks, et mõista, kuidas me mõjutame ja panustame globaalsesse keskkonnamõjudesse, oleme alustanud ka oma jätkusuutlikkuse teekonda. Käesolev aasta on esimene majandusaasta, kogumaks ja analüüsime oma süsinikjalajälge ning mõju keskkonnale.

MATERJALIDE TARNE, VASTUPIDAV JA JÄTKUSUUTLIK TOODE NING TOOTMISKVALITEET (E)

Keskkond on meile oluline ning seetõttu leiame pidevalt meeskonnana erinevaid viise, kuidas jätkusuutlikkust laiendada, levitada ja „kestlikku

mõtteviisi“ kommunikeerida nii ettevõttesiseselt kui ka -väliselt. Mõistame, et meie tootevalik, materjalide kasutus ja muud tegevused jätavad keskkonnale jälje. Tootmise ja toodete kvaliteet on meile seejuures väga oluline – mida pikemalt iga meie toodet saab kasutada, seda väiksema jälje see keskkonnale jätab. Esimeste sammudena:

- ▶ **TOOTEVALIK** – rõhume valiku tegemisel kvaliteedile ja lisame valikusse järjest rohkem keskkonnasõbralikumaid tooteid.
- ▶ **RESURSSIDE MÕISTLIK KASUTUS** – jälgime oma digiprügi teket, vähendame kontorijäätmeid ühekordsete toidunõude vältimise teel.
- ▶ **PABERIVABA ÄRITEGEVUS** – eesmärk on luua paberivaba kontor 2024. aastaks.
- ▶ **KONTORITEGEVUSTE PARENDMINE** – alustasime köögi ja söömis- ning puhkevõimaluste parendamisega kõigis meie üksustes.

▶ INNOVATSIOON JA KVALITEET –

keskendume uut tüüpi seadmete ja varustuse kasutuselevõtule, et tagada paindlikkus, väiksemad mahud ja vähem tootmisjäätmeid.

JÄÄTMETE SORTTEERIMINE (E)

Jäätmete sorteerimine on samuti väljakutse, eriti kuna nt kaubanduskeskustes on meil mõnevõrra piiratud ligipääs erinevatele spetsiifilistele jäätmemahutitele, mis tagaks jäätmete suuremahulise ümbertöötlemise. Igal juhul tegutseme kõigis riikides vastavalt seadusandlusele ning kasutame sorteerimis- ja ümbertöötlemisvõimalusi seal, kus need eksisteerivad. Esimeste sammudena:

- ▶ **KONTORIJÄÄTMED** – alustasime täieliku jäätmete sorteerimisega kontoris.
- ▶ **PAKENDID** – eesmärk on keskmiselt iga pakendit kaks kuni kolm korda kasutada.

ENERGIATÕHUSUS JA -TAASTATAVUS (E)

ETTEVÕTTE ENERGIAKASUTUS. Oleme ettevõttena oma igapäevategevustessõltuvadelektritarbimisest, nii meie tootmine kui jaemüügikauplused vajavad elektrienergiat nii valguse, soojuse kui ka jahutuse tagamiseks. Samuti oleme teadlikud, et meie poolt müüdavate toodete kogu tarneahel on väga energiamahukas.

INNOVAATILISED LAHENDUSED. Me jälgime, et kõigil meie poolt renditavatel pindadel oleks kasutuses erinevad energiat säästvad tehnoloogiad, nagu näiteks tark valgustus, LED lambid, jmt.



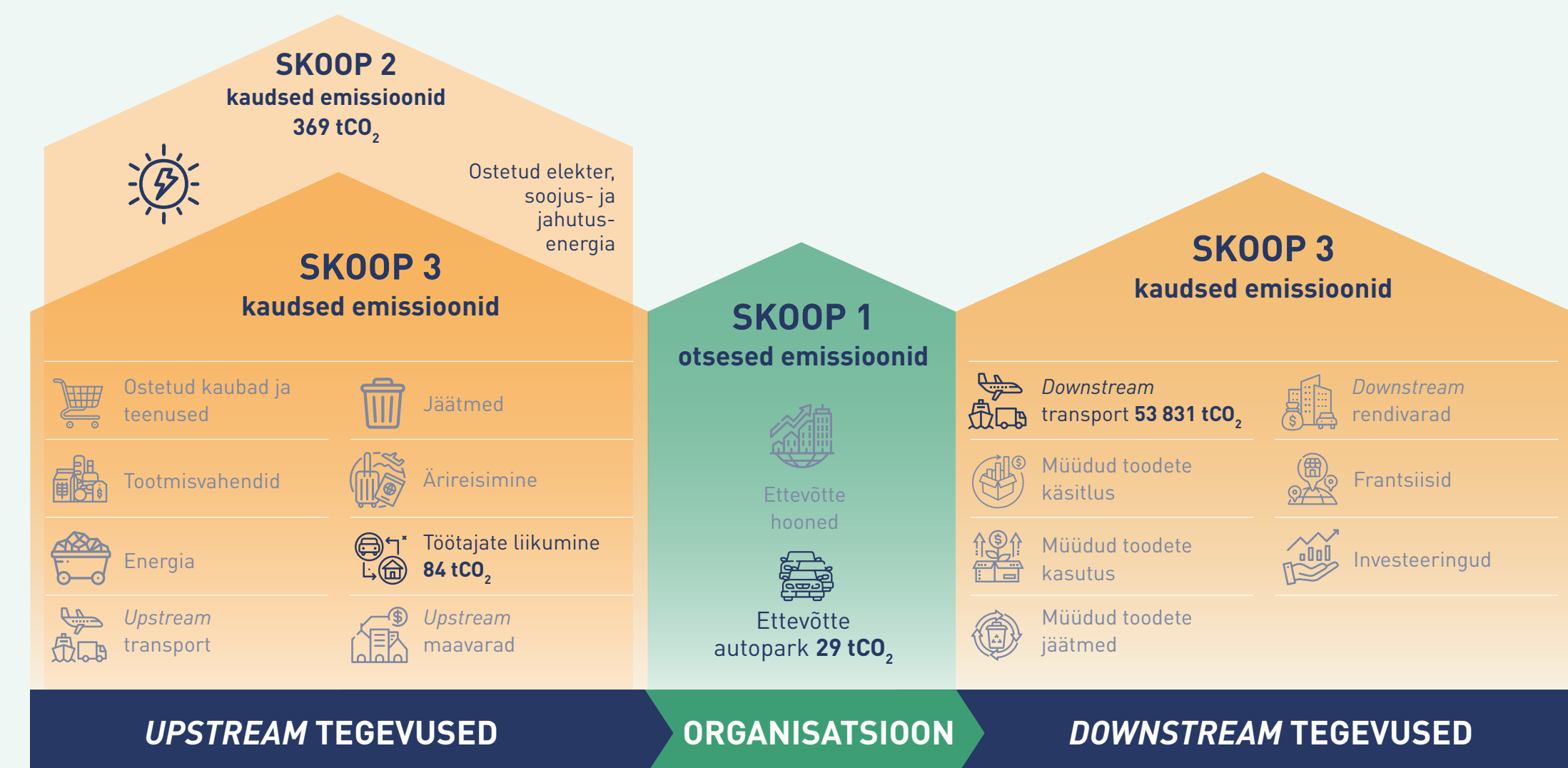
KHG (KASVUHOONEGAASIDE) EMISSIOON (E)

Teadvustame, et meie suurim mõju keskkonnale tuleb otseselt meie poolt müüdavate toodete tootmisest ja transpordist. Teame ka seda, et ainult väike osa meie keskkonnamõjust tuleneb otseselt meie juhitud tarneahela lõpuosast – kaupluste opereerimisest ning tootmise korraldamisest. Käesolev aasta on esimene kord kaardistada ja arvutada meie süsinikjalajälge, seetõttu avastasime mitmeid takistusi nt andmete kättesaadavuses ja andmete kogumises, mida saame tulevikus parandada. Eesmärgiga tegeleda valdkonnaga sisuliselt ja pikalt oleme võtnud esmaeesmärgiks kuskilt alustada ning iga-aastaselt edasi ja laiemaks liikuda. Käesoleval aastal said teostatud esimesed kaardistamised, leitud teatud piirangud ning lähtuvalt kättesaadavatest andmetest tehtud esimesed arvutused oma osalise süsinikjalajälje ja CO₂ emissioonide kohta. Meil on palju tööd veel ees ootamas.

Meie KHG emissioonid on valideeritud sõltumatu kolmanda osapoole poolt – Nomine Cosult OÜ kasutas *GHG Protocol's Corporate Accounting and Reporting Standard*'is määratletut, et meie arvutused teostada.



2021 KHG emissioonid skoopides 1 ja 2 ning osaliselt skoopis 3 on arvatud baseerudes tegelikele operatiivsetele andmetele:



SKOOP 1 EMISSIOONID (E)

SKoop 1 emissioonidena on defineeritud kõik ettevõtte omanduses olevate sõiduvahendite ja hoonete emissioonid. Kuna meil hooned puuduvad, siis arvasime ainult sõidukite mõju.

SKOOP 2 EMISSIOONID (E)

Meil on piiratud võimalused mõjutada toodete tootmist ja transpordiahela algust, kuid meil on võimalus teha muudatusi enda poolt kontrollitud

tarneahela osas. Siia alla kuuluvad: elektritarbimine, soojusenergia, jahutus ja külmutusagensite kasutus kõigis meie üksustes.

SKOOP 3 EMISSIOONID (E)

SKoop 3 emissioonid on kõige keerulisemad, seda nii andmete kogumise kui ka oma laiapõhjalisuse ning mitmekesisuse tõttu. Alustasime siin töötajate tööle ja koju liikumisest, ärireisimisest ning tarneahela viimase osa transpordimõju hindamisest.

KUHU JA KUIDAS ME EDASI LIIGUME?

Me oleme ühise suure töö tulemusena paika saanud teekonnakaardi, milles on kaardistatud põhilised tegevused, mida analüüsida, ette võtta, mõõdistada ja saavutada, et suudaksime jätkusuutlikult liikuda 2030. aasta suure eesmärgini olla süsinikneutraalne ettevõtte. Hetkel oleme konkreetsete tegevustega teekonnakaardi paika pannud kuni 2026.aasta lõpuni, sooviga tagada protsessis ka vajalik paindlikkus. Vastavalt realselt saavutatud eesmärkide iga-aastasele hindamisele saame nii 2026.-2030. aasta konkreetsed tegevused täpsemalt, sisulisemalt ning paremini mõõdetavalt teekonnakaardile lisada.

JÄTKUSUUTLIKKUSE TEEKONNAKAART

